

Türkiye'nin Havası Artık

%100

Dumansız Hava Sahası

4207 SAYILI KANUNUN UYGULANMASI

**T.C. SAĞLIK BAKANLIĞI
TEMEL SAĞLIK HİZMETLERİ GENEL MÜDÜRLÜĞÜ
TÜTÜN VE BAĞIMLILIK YAPICI MADDELER İLE MÜCADELE DAİRE BAŞKANLIĞI**



TEMMUZ 2009

4207 SAYILI KANUNUN UYGULANMASI

Kapalı alan; sabit veya seyyar bir tavanı veya çatısı (çadır, güneşlik vb. dâhil) olan, kapıları, pencereleri ve giriş yolları dışında bütün yan yüzeyleri geçici veya kalıcı olarak tamamen kapatılmış alanlar ile aynı şekilde tavanı veya çatısı olup yan yüzeylerinin yarısından fazlası kapalı bulunan yerlerdir.

TÜTÜN ÜRÜNLERİ TÜKETİMİNİN YASAK OLDUĞU YERLER:

1. Kahvehane, kafeterya, birahane, nargile içilen mekânlar, dernek ve vakıflara ait lokaller gibi eğlence hizmeti verilen işletmeler ve lokantalar dâhil kamu ve özel hukuk kişilerine ait tüm binaların kapalı alanları
2. Taksi hizmeti verenler dâhil olmak üzere karayolu, demiryolu, denizyolu ve havayolu toplu taşıma araçları
3. Özel eğitim ve öğretim kurumları dâhil olmak üzere ilk ve orta öğrenim kurumları ile okul öncesi eğitim kurumlarının, dershanelerin, kültür ve sosyal hizmet binalarının kapalı alanları ile birlikte açık alanları
4. Apartmanın merdivenleri veya asansörü gibi, kapalı ortak kullanım alanları

TÜTÜN ÜRÜNÜ TÜKETİLEBİLECEK YERLER:

1. Kahvehane, kafeterya, birahane, nargile içilen mekânlar, dernek ve vakıflara ait lokaller gibi eğlence hizmeti verilen işletmeler ve lokantalar dâhil kamu ve özel hukuk kişilerine ait tüm binaların açık alanları
2. İkamete mahsus evler
3. Kanunun istisna saydığı ve tütün ürünü tüketimine özel alan ayrılabilen yerler:
 - a. Yaşlı bakım evleri (%10)
 - b. Ruh ve sinir hastalarının yatarak tedavi gördüğü birimler (%10)
 - c. Ceza infaz kurumları (%10)
 - d. Şehirlerarası veya uluslar arası güzergâhlarda yolcu taşıyan denizyolu araçlarının güverteleri (%10)
(Bu alanlara 18 yaşından küçükler giremez.)
 - e. Açık havada yapılan her türlü spor, kültür, sanat ve eğlence faaliyetlerinin yapıldığı tesisler (toplam seyir alanının % 50'si)
 - f. Otelcilik hizmeti verilen işletmelerin tütün ürünleri tüketen müşterilerin konaklamasına tahsis edilmiş odalar

A) Kişiyeye Verilecek Ceza:

Kapalı mekânda tütün ve tütün mamulleri kullanılması durumunda **Kabahatler Kanununun 39. maddesi** gereği **kişiyeye verilecek ceza;**

- a) Kamu hizmet binalarında ve kamuya ait toplu taşıma araçlarında ilgili idari birim amirinin yetkili kıldığı **kamu görevlilerince,**
- b) Özel toplu taşıma araçlarında ilk başvurulmuş **kolluk birimi yetkililerince,**
- c) Özel hukuk kişilerine ait binalarda en yakın **kolluk birimi yetkililerince** idari para cezası (2009 yılı için) **69 TL** uygulanır.

B) İşletmeye Verilecek Ceza:

Yasakların uygulanması ve tedbirlerin alınması ile ilgili yükümlülüklerini yerine getirmeyen işletme sorumluları, işletme izni veren kurum tarafından yazılı olarak uyarılır. Uyarıya rağmen verilen sürede yükümlülüklerini yerine getirmeyenler, belediye sınırları içinde **belediye encümeni**, belediye sınırları dışında **mahalli mülki amir** tarafından (2009 yılı için) **560 TL'den 5600 TL'ye** kadar idarî para cezası ile cezalandırılır.

İşletme kamu kurumu ise görev ve sorumluluklarını yerine getirmeyen memurlar ve kamu görevlileri hakkında **disiplin soruşturması** açılır.

DİĞER YASAKLAR:

A. TÜTÜN ÜRÜNLERİNİN ÇEVREYE ZARAR VERMESİNİN ÖNLENMESİ:

Tütün ürünleriyle ilgili izmarit, paket, ağızlık, kâğıt ve benzeri atıkları çevreye atanlara **Kabahatler Kanununun 41. maddesi** gereği **belediye zabıta görevlilerince** idari para cezası (2009 yılı için) **25 TL uygulanır.**

B. YASAL UYARILARIN ASILMASI:

- Tütün ürünleri tüketiminin yasaklandığı yerler, yasal düzenleme ve buna uymamanın cezai sonuçlarını belirten ve TAPDK (Tütün ve Alkol Piyasası Düzenleme Kurulu) tarafından belirlenen usullere uygun olarak yazılmış uyarılar,
- Yasal uyarı yazılarında yer alan “Bilgi:...” kısmına kamu kurumlarında birim amiri tarafından yetkilendirilmiş kişinin iletişim bilgileri, özel hukuk kişilerine ait işletmelerde en yakın kolluk kuvveti biriminin iletişim bilgileri yazılır.
- Tütün ürünleri satışı yapılan yerlerde 18 yaşını doldurmayanlara tütün ürünü satılmayacağına dair TAPDK tarafından belirlenen usullere uygun olarak yazılmış yazılar herkes tarafından görülebilir yerlere asılır.

Gerekli uyarı yazılarını uygun şekilde asmayanlar **mahalli mülki amir** tarafından (2009 yılı için) **1120 TL** idari para cezası ile cezalandırılır.

C. REKLAM – PROMOSYON FAALİYETLERİ:

- Tütün ürünlerinin ve üretici firmaların isim, marka veya alâmetlerini kullanarak reklâm ve tanıtımını yapılamayacak, bu ürünlerin kullanılmasını özendiren veya teşvik eden kampanyalar düzenlenemeyecek, etkinliklere tütün ürünleri üreten ve pazarlamasını yapan firmalara ait isim, amblem veya ürünlerinin marka ya da işaretlerini kullanarak destek olunamayacaktır.
- Tütün sektöründe faaliyet gösteren firmalara ait araçlarda bu ürünlerin markalarının tanınmasını sağlayacak bir uygulama yapılamayacaktır.
- Üretilen ve pazarlaması yapılan tütün ürünleri bayilere veya tüketicilere, teşvik, hediye, eşantyon, promosyon, bedelsiz veya yardım olarak dağıtılamayacaktır.
- Tütün ürünlerinin isim, logo veya amblemlerini kullanarak bildirim yapılamayacak, basın-yayın organlarına ilân verilemeyecektir.

Tütün ürünlerinin ve üretici firmaların isim, marka veya alâmetlerini kullanarak reklâm, tanıtım, promosyon, sponsorluk faaliyetleri yapanlar (2009 yılı için) **56.000 TL’den 280.000 TL’ ye kadar TAPDK’ nın kararı** doğrultusunda cezalandırılır.

- Tütün ürünlerine benzeyecek veya markasını çağrıştıracak şekilde sakız, şeker, çerez, oyuncak, kıyafet, takı, aksesuar ve benzeri ürünler üreten, dağıtan ve satanlar belediye sınırları içinde **belediye encümeni**, belediye sınırları dışında **mahalli mülki amir** tarafından (2009 yılı için) **22.400 TL’den 112.000 TL’ye kadar** idarî para cezası ile cezalandırılır.

- o Tütün firmalarının isimleri, amblemleri veya ürünlerin marka veya işaretleri ya da bunları çağrıştıracak alâmetleri kıyafet, takı ve aksesuar olarak taşıyan kişilere **Kabahatler Kanununun 39. maddesi** gereği;
- a) Kamu hizmet binalarında ve kamuya ait toplu taşıma araçlarında ilgili idari birim amirinin yetkili kıldığı **kamu görevlilerince**,
- b) Özel toplu taşıma araçlarında ilk başvuru **kolluk birimi yetkililerince**,
- c) Özel hukuk kişilerine ait binalarda en yakın **kolluk birimi yetkililerince** idari para cezası (2009 yılı için) **69 TL** uygulanır.

D. YAYIN KURULUŞLARI İLE İLGİLİ DÜZENLEMELER:

A) Türkiye Radyo ve Televizyon Kurumu (RTÜK) ile ulusal, bölgesel ve yerel yayın yapan özel televizyon kuruluşları ve radyolar, ayda en az 90 dakika tütün ürünleri ve sağlığa zararlı diğer alışkanlıkların zararları konusunda uyarıcı, eğitici mahiyette yayınlar yapacaktır. Bu yayınlar, asgari 30 dakikası 17.00–22.00 saatleri arasında olmak üzere 08.00–22.00 saatleri arasında olacaktır.

Buna uygun davranmayan yayın kuruluşları **RTÜK** tarafından (2009 yılı için):

- Yerel yayın yapan televizyon kuruluşları **1120 TL'den 5600 TL' ye kadar**, radyo kuruluşları **112 TL'den 560 TL' ye kadar**,
- Bölgesel yayın yapan televizyon kuruluşları **5600 TL'den 11.200 TL' ye kadar**, radyo kuruluşları **560 TL'den 1200 TL' ye kadar**,
- Ulusal yayın yapan televizyon kuruluşları **56.000 TL'den 280.000 TL' ye kadar**, radyo kuruluşları **5600 TL'den 28.000 TL' ye kadar** idarî para cezası ile cezalandırılır.

B) Televizyonda yayınlanan programlarda, filmlerde, dizilerde, müzik kliplerinde, reklam ve tanıtım filmlerinde tütün ürünleri kullanan, görüntülerine yer veren yayın kuruluşları **RTÜK** tarafından (2009 yılı için) :

- Yerel yayın yapan kuruluşlar **1120 TL'den 5600 TL' ye kadar**,
- Bölgesel yayın yapan kuruluşlar **5600 TL'den 11.200 TL' ye kadar**,
- Ulusal yayın yapan kuruluşlar **56.000 TL'den 112.000 TL' ye kadar**, idarî para cezası ile cezalandırılır.

Bu tür ihlaller, ihlali fark eden kişi tarafından doğrudan RTÜK'e bildirilebilir.

E. TÜTÜN ÜRÜNLERİNİN SATIŞI İLE İLGİLİ DÜZENLEMELER:

A) Sağlık, eğitim ve öğretim, kültür ve spor hizmeti verilen yerlerde tütün ürünleri satışı yapanlara belediye sınırları içinde **belediye encümeni**, belediye sınırları dışında **genel kolluk** tarafından (2009 yılı için) **1120 TL idarî** para cezası verilir.

B) Tütün ürünlerini 18 yaşını doldurmamış kişilere satan ve tüketimlerine sunanlar Türk Ceza Kanununun "Sağlık için tehlikeli madde temini" başlıklı 194 üncü maddesi hükmüne göre **6 aydan 1 yıla kadar hapis cezası** ile cezalandırılır.

C) Tütün ürünü işletmelerinde, pazarlanmasında ve satışında 18 yaşını doldurmamış kişileri istihdam edenler **mahalli mülki amir** tarafından her bir kişi için (2009 yılı için) **1120 TL** idarî para cezası verilir.

D) Tütün ürünlerinin paketlenmesi ve etiketlenmesinde mevzuata uygun hareket etmeyenler **TAPDK** tarafından bu yükümlülüklerle aykırı olarak **piyasaya sürülen malların piyasa değeri**

kadar idarî para cezası ile cezalandırılır. Ancak, verilecek idarî para cezasının miktarı (2009 yılı için) **280.000 TL'den az olamaz**.

E) Tütün ürünlerini otomatik makinelerle, televizyon ve internet gibi elektronik ortamlarda satanlar ve satış amacıyla kargo yoluyla taşıyanlar **TAPDK kararı** doğrultusunda cezalandırılır.

F) Tütün ürünleri paket açılarak adet şeklinde veya daha küçük paketlere bölerek satanlar **TAPDK** tarafından 4733 sayılı Kanunun 8. maddesi (j) bendi uyarınca (2009 yılı için) **1.120 TL'den 11.200 TL'ye** kadar idari para cezası ile cezalandırılır.

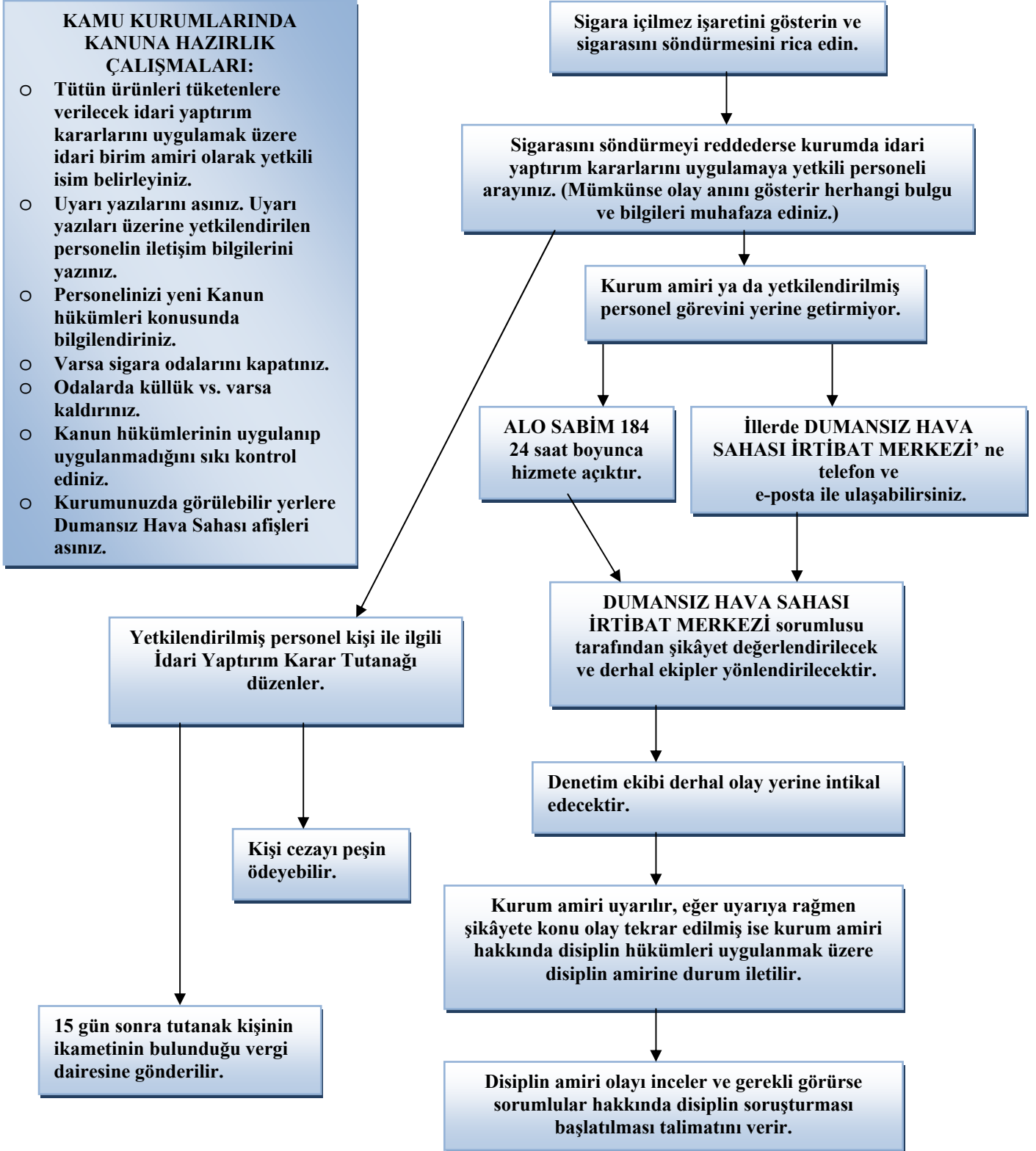
G) Tütün ürünleri, 18 yaşını doldurmamış kişilerin doğrudan ulaşacağı ve işletme dışından görülecek şekilde satışa arz edenler **TAPDK kararı** doğrultusunda cezalandırılır.

Kanunun uygulanması ve gerekli tedbirlerin alınması ile ilgili yükümlülüklerini yerine getirmeyen memurlar ve diğer kamu görevlilerine ceza hukuku sorumlulukları saklı kalmak kaydıyla, tabi oldukları mevzuatta yer alan disiplin hükümleri uygulanır.

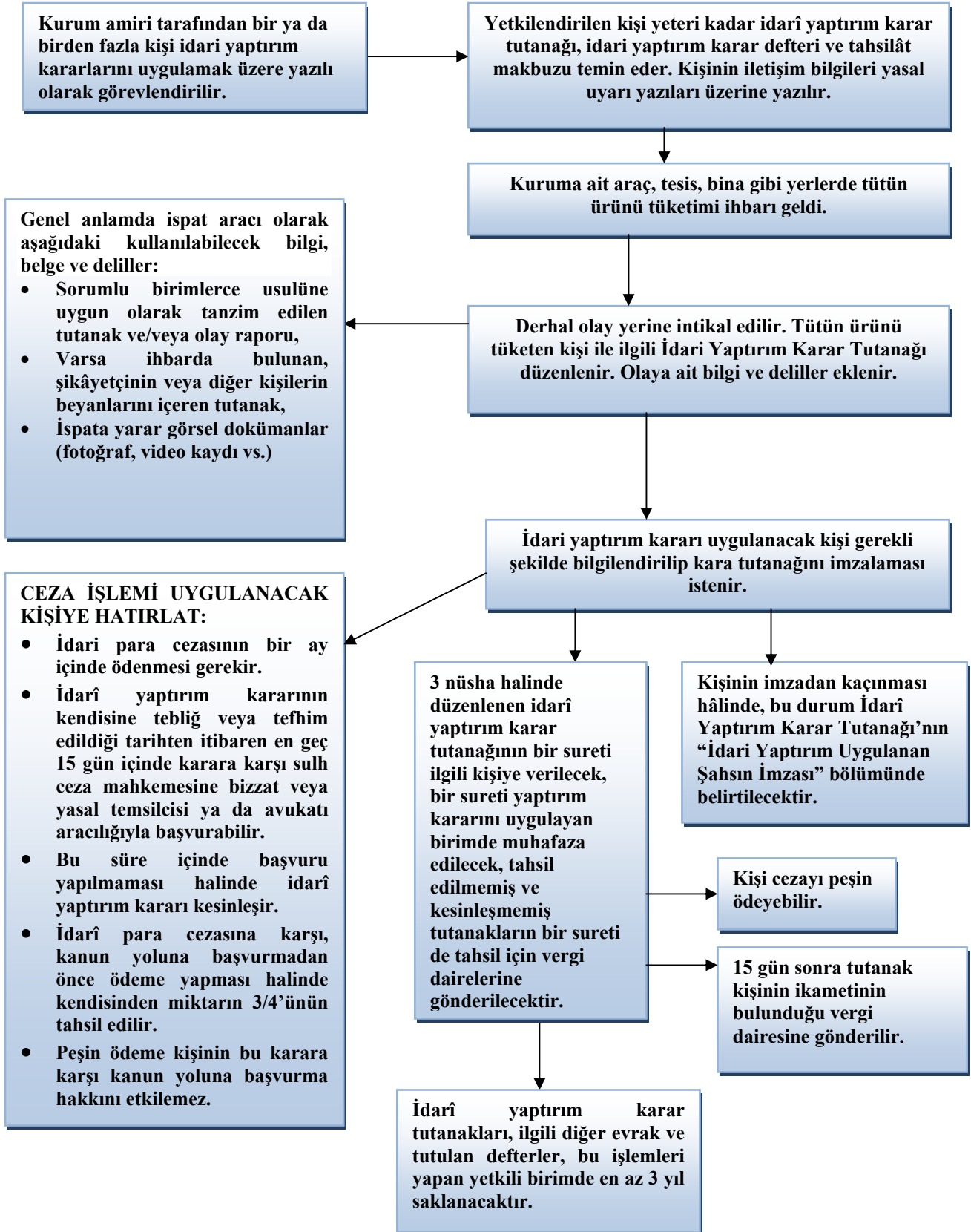
İL TÜTÜN KONTROL KURULLARI, DENETİM EKİPLERİ:

- İl Hıfzısıhha Meclisi kararı ile **“İl Tütün Kontrol Kurulu”** oluşturulur. İlde bulunan tüm kamu kurum ve kuruluşları, üniversite, spor kulübü ve sivil toplum örgütlerinin bu kurula dâhil edilmesiyle mümkün olduğunca geniş bir kesimin bu mücadeleye katılımı sağlanır.
- İlde sigara ve diğer tütün mamulleriyle yapılan ve yapılacak olan mücadele bu kurul koordinasyonunda yürütülür.
- Kurul, **ayda en az bir kez** toplanarak çalışmalarını gözden geçirir, varsa aksaklıklara yönelik tedbirler alır.
- Kurula **vali ya da vali yardımcısı** başkanlık yapar, ilde tütünle mücadeleden sorumlu **il sağlık müdür yardımcısı** kurulda görev alır.
- Kurulun sekretaryaya işlemleri il sağlık müdürlüğünce yapılır.
- Kurul, cezai işlem uygulamaya yetkili olmayıp, yasanın uygulanması esnasında gerekli cezai işlemlerin yetkili birimlerce yerinde ve zamanında uygulanmasını sağlar.
- İl genelinin değerlendirilebilmesi için **gerekli ekip sayısı** İl Tütün Kontrol Kurulu tarafından belirlenir. Ekipler **asgari 2 kişiden** oluşur.
- Ekipler Kanun hükümlerinin uygulanması ile ilgili tüm kamu kurum ve kuruluşlarından (Sağlık Müdürlüğü, Emniyet Müdürlüğü, Milli Eğitim Müdürlüğü, Belediyeler vs.) yetkilendirilecek personelden oluşturulur.
- Ekipler içerisinde kolluk kuvvetleri (polis, jandarma) temsilcisinin bulunmasına özen gösterilir.
- Valilik onayı alınarak ekiplerin resmi görevlendirmeleri yapılır.
- Denetimlerde ekipleri **4207 sayılı Kanun Uygulamalarını İzleme Formu** ve **4207 Sayılı Kanun Uygulamalarını Tespit Formundan** yeterli sayıda bulundurmalarıdır.

KAMU KURUM VE KURULUŞLARINA AİT BİNA, ARAÇ, TESİSLERDE TÜTÜN ÜRÜNÜ TÜKETEN BİR KİŞİYİ GÖRENLERCE YAPILACAK İŞLEMLER:



KAMU KURUM VE KURULUŞLARINDA İDARİ YAPTIRIM KARARLARINI UYGULAMAKLA YETKİLENDİRİLMİŞ KİŞİLERCE YAPILACAK İŞLEMLER:



ÖZEL HUKUK KİŞİLERİNE AİT BİNA, ARAÇ, TESİSLERDE DENETİM EKİPLERİNCE YAPILACAK İŞLEMLER:

ÖZEL İŞLETMELERDE KANUNA HAZIRLIK ÇALIŞMALARI:

- Uyarı yazılarını asınız. Uyarı yazıları üzerine yetkilendirilen personelin iletişim bilgilerini yazınız.
- Personelinizi yeni Kanun hükümleri konusunda bilgilendiriniz.
- Varsa sigara odalarını kapatınız.
- Odalarda küllük vs. varsa kaldırınız.
- Kanun hükümlerinin uygulanıp uygulanmadığını sıkı kontrol ediniz.
- Kurumunuzda görülebilir yerlere Dumansız Hava Sahası afişleri asınız.

Genel anlamda ispat aracı olarak aşağıdaki kullanılabilecek bilgi, belge ve deliller:

- Sorumlu birimlerce usulüne uygun olarak tanzim edilen tutanak ve/veya olay raporu,
- Varsa ihbarda bulunan, şikâyetçinin veya diğer kişilerin beyanlarını içeren tutanak,
- İspata yarar görsel dokümanlar (fotoğraf, video kaydı vs.)

CEZA İŞLEMİ UYGULAMAYA YETKİLİ KURUMLAR:

1. Mahalli Mülki Amir:

Yasal uyarı yazısı yok

Belediye sınırları dışındaki işletmelerde tütün ürünleri tüketimine izin veriliyor. Pazarlama ve satışta 18 yaşını doldurmamış kişiler istihdam ediliyor.

Tütün ürünlerinin paketleri açılarak adet şeklinde veya daha küçük paketlere bölünerek satışı yapılıyor

2. Belediye Encümeni: Belediye sınırlarındaki işletmelerde tütün ürünleri tüketimine izin veriliyor.

3. Kolluk Kuvveti:

Özel hukuk kişilerine ait bina, araç ya da tesislerinde tütün ürünleri tüketiliyor.

Tütün ürün/firmalarına ait alamet taşınıyor.

Sağlık, eğitim ve öğretim, kültür ve spor hizmeti verilen yerlerde tütün ürünleri satışı yapılıyor.

4. Kamu Görevlileri:

Kamu bina, araç ya da tesislerinde tütün ürünleri tüketiliyor.

Tütün ürün/firmalarına ait alamet taşınıyor.

5. Belediye Zabıtası: Yere izmarit atıldı.

6. TAPDK:

Tütün ürünlerinin otomatik makinelerde, telefon, televizyon ve internet gibi elektronik ortamlarla satışı yapılıyor.

Tütün ürünlerinin reklam, promosyon ve sponsorluğu yapılıyor.

Tütün ürünleri 18 yaşını doldurmamış kişilerin doğrudan ulaşacağı ve işletme dışından görülecek şekilde satışa arz ediliyor.

Satış belgesi olmaksızın ve satış belgesinde belirtilen yerin dışında tütün ürünleri satışa sunuluyor

7. RTÜK: Tütün ürünleri görüntülerine yer veriliyor.

8. Disiplin Amiri: Memur ya da kamu görevlileri yükümlülüklerini yerine getirmiyor.

9. Cumhuriyet Savcılığı: 18 yaşından küçüklere tütün ürünleri satılıyor.

Denetimler belirli bir plan dâhilinde ve sürekli olarak, ihbar gelmesi halinde ise herhangi bir plana bağlı kalmaksızın derhal yapılır.

Tütün ürünü tüketen kişi görüldü.

İşletme ya da araçta Kanuna aykırı durum tespit edildi.

Ekipteki kolluk kuvveti tarafından idari yaptırım tutanağı düzenlenir. Kolluk kuvveti yoksa 4207 Sayılı Kanun Uygulamaları Tespit Formu düzenlenir. Mümkünse olay anını gösterir bulgu ve bilgiler eklenir ve kolluk kuvvetlerine durum bildirilir.

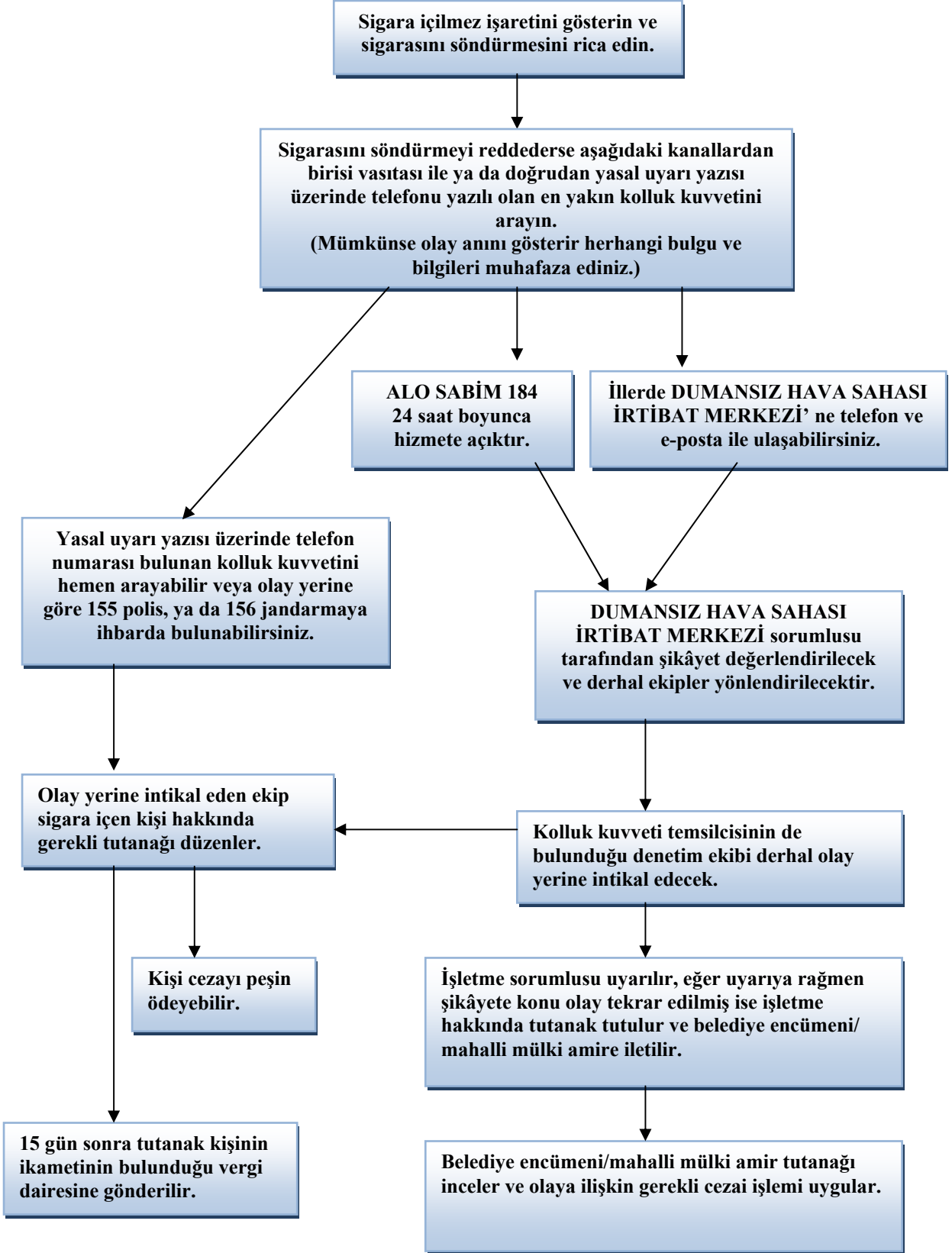
4207 Sayılı Kanun Uygulamaları Tespit Formu 3 nüsha halinde düzenlenir. Mümkünse eksiklik ya da ihlâlê ilişkin bulgu ve bilgiler eklenir

İşletme yetkilisi uyarılır. Uyarıya rağmen ihlal tekrarlanmış ise

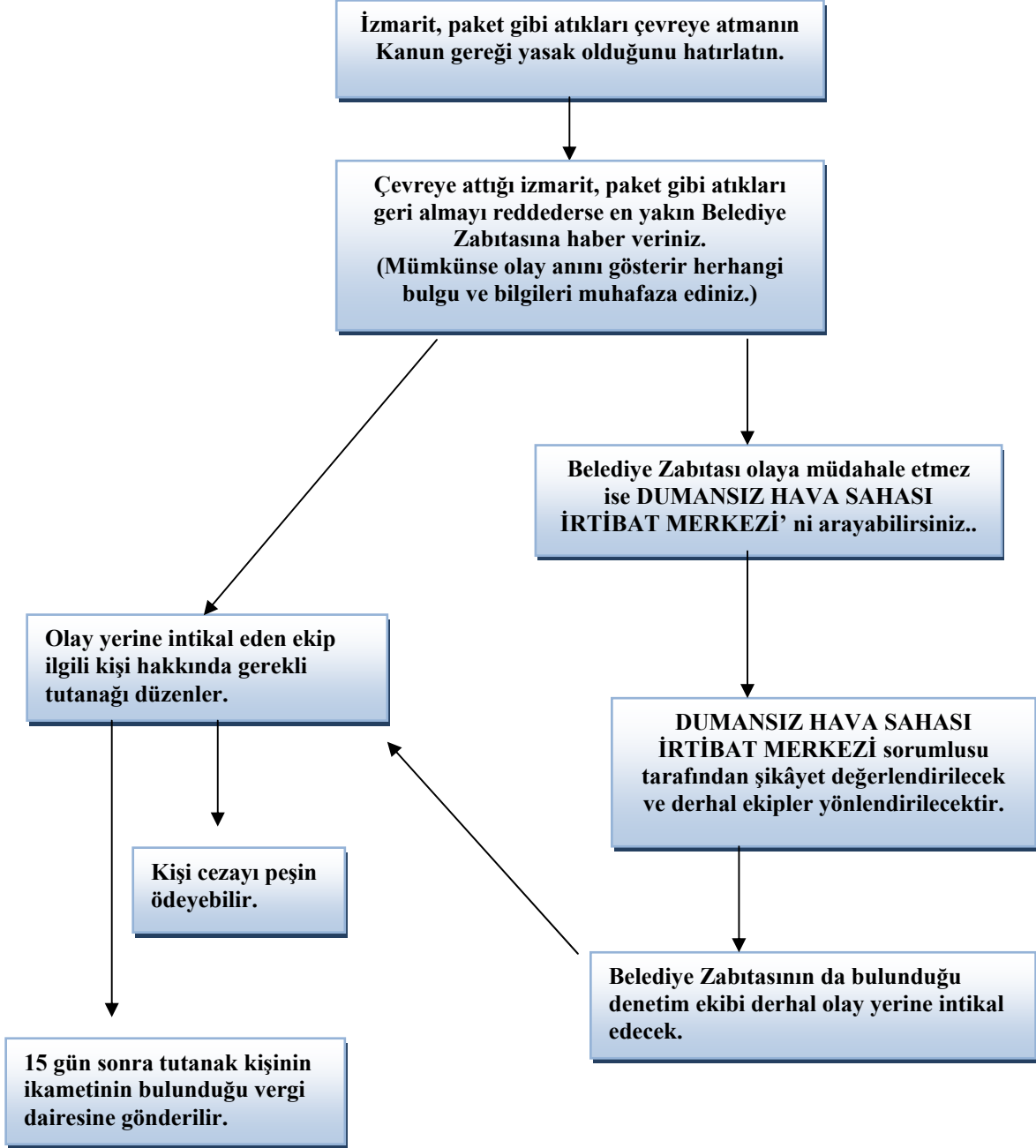
4207 Sayılı Kanun Uygulamaları Tespit Formunun bir sureti işletme sorumlusuna verilecek, düzenleme tarihini takiben 3 işgünü içerisinde cezai yaptırım uygulamaya yetkili kuruma gönderilecek, son nüsha İl Tütün Kontrol Kurulu sekreteryası tarafından muhafaza edilecektir.

Cezai yaptırım uygulamaya yetkili kurumun işletmeye yaptırım uygulamadığını takip et.

TÜTÜN ÜRÜNÜ TÜKETİMİNİN YASAK OLDUĞU ALANDA TÜTÜN ÜRÜNÜ TÜKETEN BİR KİŞİYİ GÖREN VATANDAŞLARCA YAPILACAK İŞLEMLER:

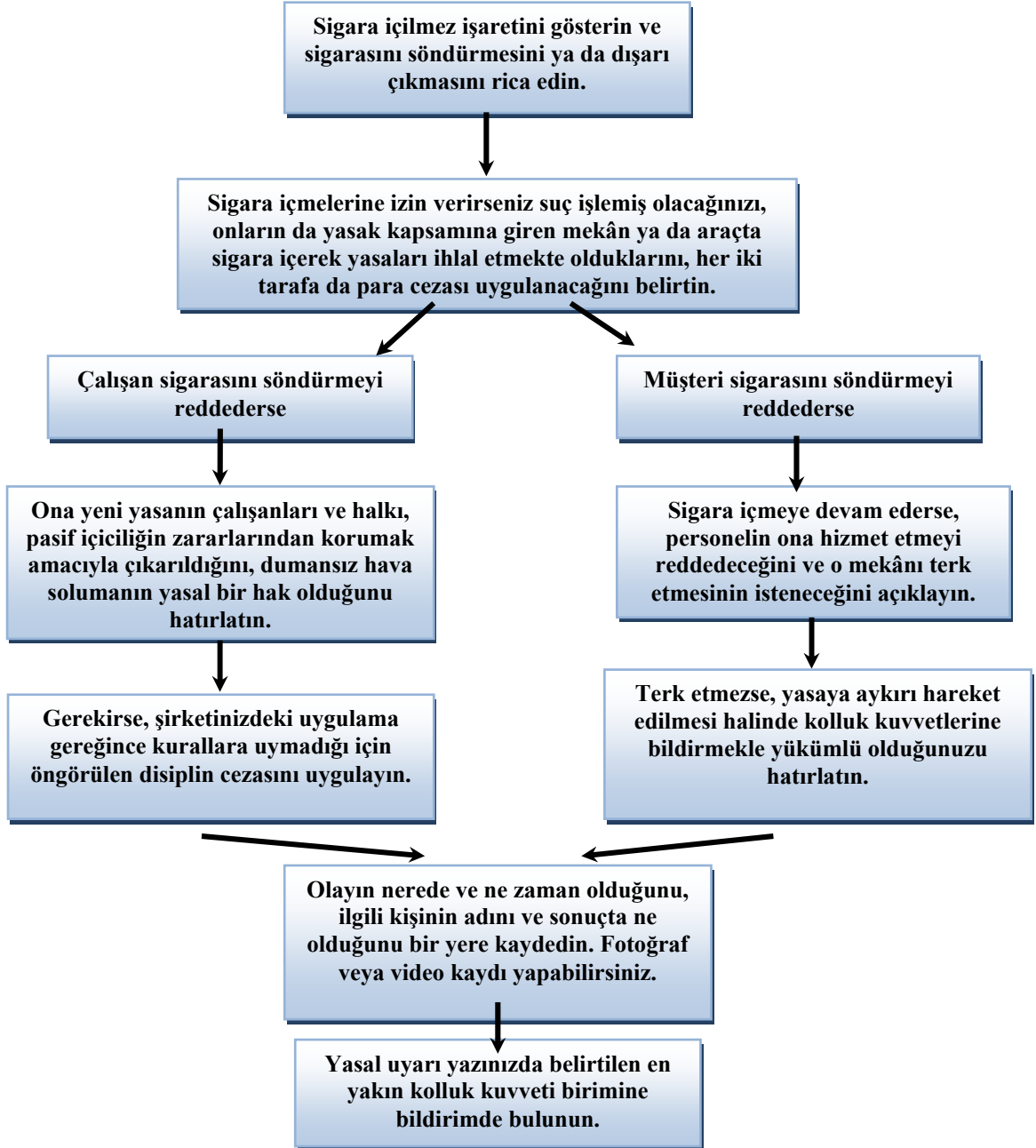


TÜTÜN ÜRÜNLERİYLE İLGİLİ İZMARİT, PAKET, AĞIZLIK, KÂĞIT VE BENZERİ ATIKLARI ÇEVREYE ATAN BİR KİŞİYİ GÖREN VATANDAŞLARIN YAPACAĞI İŞLEMLER:



TÜTÜN ÜRÜNÜ TÜKETİMİNİN YASAK OLDUĞU İŞLETMESİNDE TÜTÜN ÜRÜNÜ TÜKETEN ŞAHIS GÖREN İŞLETME SAHİPLERİNİN YAPACAĞI İŞLEMLER:

Tütün ürünü tüketiminin yasak olduğu mekânların ve/veya araçların sorumluları, buralarda yasaya uyulmasını sağlamak noktasında yükümlülük altındadır. Sorumlu oldukları bir mekânda veya araçta sigara içmeye veya diğer tütün ürünlerini kullanmaya kalkışanlara karşı alabilecekleri pratik önlemler şöyledir:



Tütün ürünü tüketen kişi şiddete başvuracağı yönünde tehditte bulunursa kolluk kuvvetinden yardım isteyiniz.